

## برنامج عمل جماعة أسفي

### 2. الدينامية الديموغرافية ومؤشرات التنمية البشرية

#### 2.1. تطور عدد السكان وعدد الأسر بجماعة أسفي

تضم الجماعة الترابية أسفي حمولة بشرية مهمة بساكنة قدرت سنة 2014 ب 308506 نسمة، مشكلة بذلك حوالي من 89% من السكان الحضريين في الإقليم و 45% من ساكنة إقليم أسفي، التي بلغ عددها سنة 2014 ما مجموعه 308506 نسمة، كما هو موضح في المبيان الموالي:

#### مبيان 1: تطور عدد سكان الجماعة الترابية أسفي ما بين 1936 و 2014



المصدر: منوغرافية الجماعة والاحصاء العام للسكان والسكنى 2014

وقد رافق هذه الزيادة في عدد سكان الجماعة تطور مهم في أعداد الأسر خصوصا خلال الفترة بين-إحصائية 1994\_ 2014 كما هو موضح في المبيان الموالي.

#### مبيان 2: تطور عدد أسر جماعة أسفي بين سنتي 1994 و 2014



المصدر: الاحصاءات العامة للسكان والسكنى 1994-2004-2014

#### 2.2. تطور نسبة النمو الديموغرافي بجماعة أسفي

مبيان 3: تطور معدل النمو الديموغرافي بجماعة أسفي 1936-2013

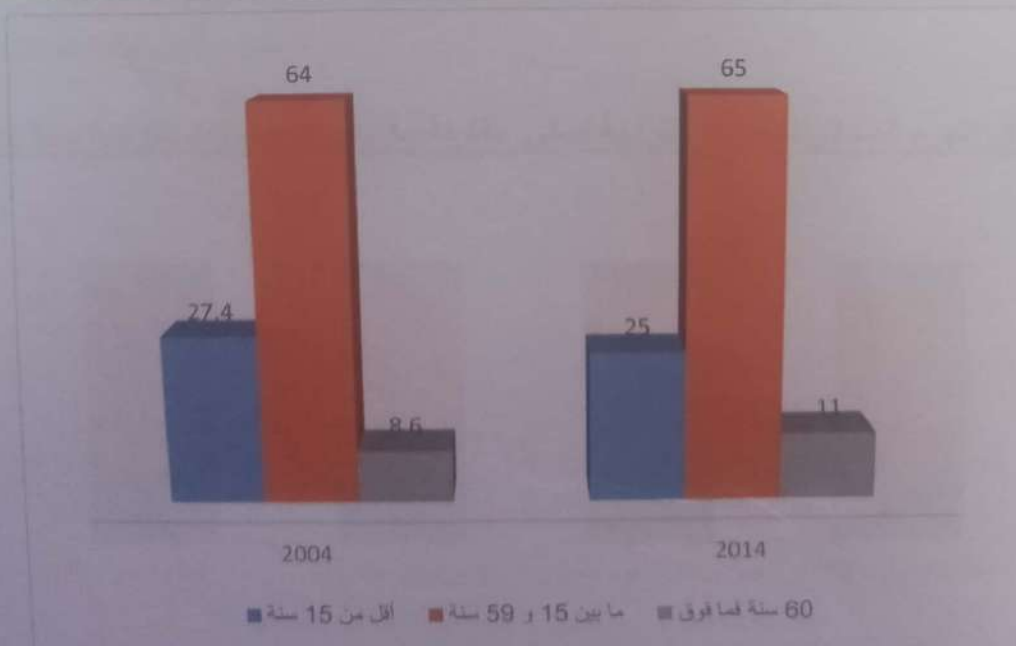


المصدر: منوغرافية الجماعة (2016) والاحصاء العام للسكان والسكنى 2014

2.3. توزيع السكان حسب الفئات العمرية

انطلاقا مما هو موضح في المبيان الموالي، يلاحظ تراجع فئة الأطفال واليافعين بنسبة 2.7% بين سنتي 2004 و2014 وفي المقابل شهدت فئة النشيطين ما بين 15-59 سنة وفئة المسنين (أكثر من 60 سنة) تزايدا. وعليه فإن الجماعة تتميز بفئة نشيطة لها وزنها تشكل أزيد من 65% من سكان الجماعة كما أن فئة اليافعين والأطفال تشكل نسبة مهمة كذلك.

مبيان 4: تطور الفئات العمرية الكبرى بالجماعة الترابية أسفي 2004-2014

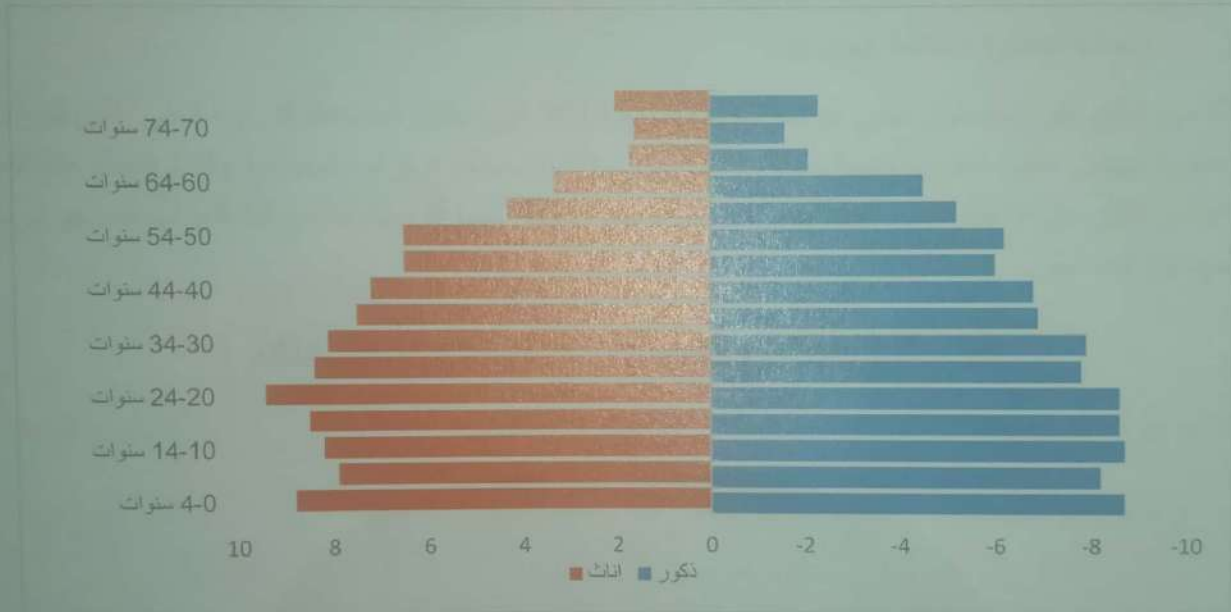


المصدر: الإحصاء العام للسكان والسكنى لسنة 2004 \_ 2014

## برنامج عمل جماعة أسفي

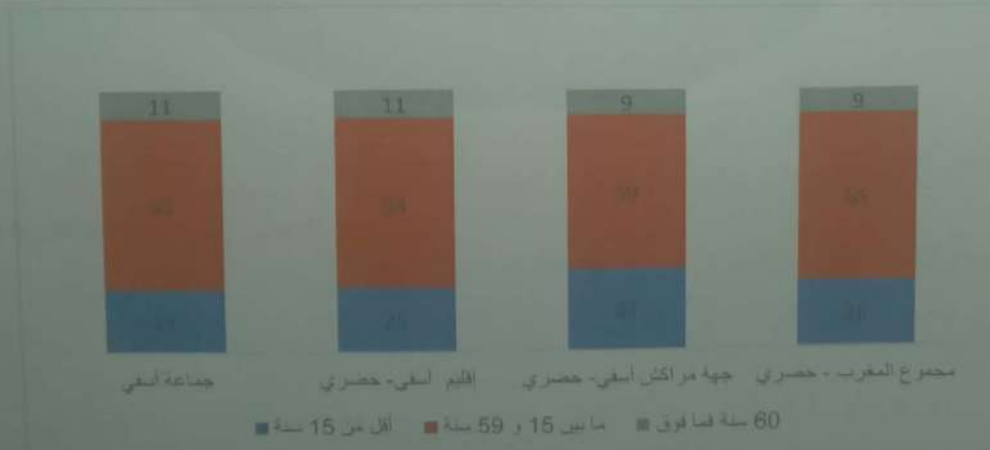
تتميز التركيبة السكانية لجماعة أسفي كما أسلفنا بهيمنة الفئات النشيطة والأصغر سناً وهو ما يمكن الكشف عنه بالرجوع إلى الأرقام الواردة في الهرم السكاني إذ يلاحظ أنه هرم بقاعدة عريضة توحى بالحضور الوازن لفئة الأطفال أقل من 4 سنوات إلا أنه يضيق قليلاً عند الفئتين (بين 5 و9 سنوات) و (بين 10 سنوات و14 سنة) ليعود الهرم للتوسع في الوسط بشكل تدريجي في الفئات الأخرى الشيء الذي يؤكد الحضور المهم للفئات النشيطة خاصة فئة الشباب مع اتساع ملحوظ في قمة الهرم المذكور تشير إلى حضور مهم لفئة المسنين. ويلاحظ وجود نوع من التناسب بين كلا جانبي الهرم السكاني وهو ما يدل على تقارب نسبة الذكور والإناث بالجماعة (50,92% للإناث مقابل 49,08% للذكور).

### مبيان 5: الهرم السكاني للجماعة الترابية أسفي خلال سنة 2014



المصدر : الإحصاء العام للسكان والسكنى لسنة 2014

### مبيان 6: الهرم السكاني للجماعة الترابية أسفي مقارنة مع باقي المستويات الترابية سنة 2014



المصدر : الإحصاء العام للسكان والسكنى لسنة 2014

انطلاقاً من تحليل المعطيات السابقة يمكن الوقوف على الاستنتاجات التالية:

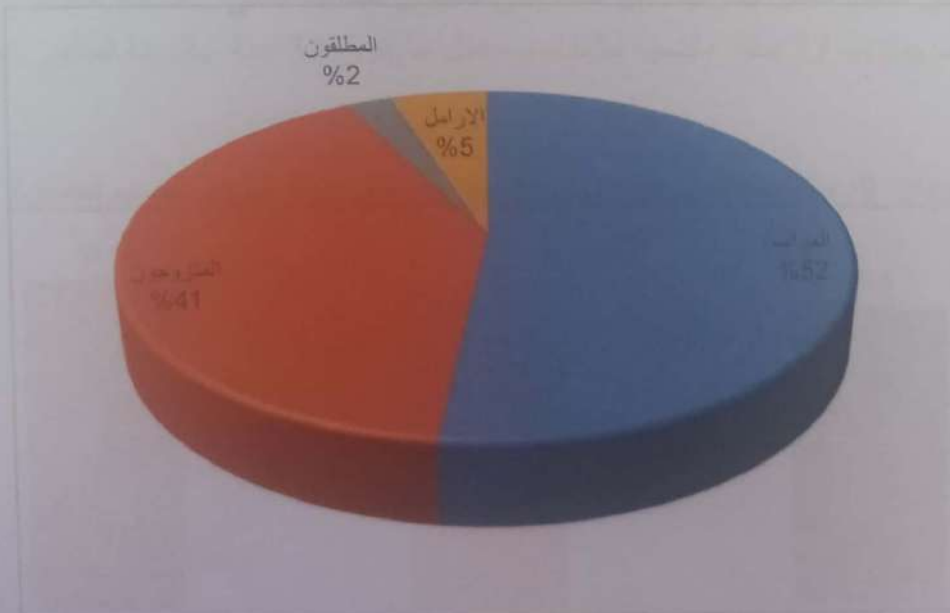
## برنامج عمل جماعة أسفي

- إن الحضور المهم للسكان النشيطة بالجماعة الترابية أسفي يبقى في حد ذاته مسألة إيجابية لما من المفترض أن تشكله هذه الفئة من قوة اقتصادية سيكون لها إسهامها في تنمية الجماعة الترابية، إلا أن غلبة هذه الفئة تطرح العديد من الرهانات على مختلف الفاعلين المحليين يبقى أبرزها ضرورة توفير فرص الشغل وعوامل الاستقرار الأخرى والتي يبقى أهمها المرافق العمومية وخدمات القرب؛
- الحضور القوي لفئة الأطفال واليافعين يحيل على مجموعة من التحديات كتوفير العديد من الخدمات الأساسية التي تستهدف هذه الفئة خاصة كل ما يتعلق بخدمات التعليم والصحة و الفضاءات الرياضية و السوسيو ثقافية؛
- أما بخصوص فئة المسنين التي مثلت نسبة يمكن وصفها بالمهمة مقارنة بالعدد الإجمالي للسكان ورغم انخفاضها نسبيا مقارنة مع المعدلين الجهوي والإقليمي تستدعي هي الأخرى توفير خدمات لا تقل أهمية خاصة تلك المرتبطة بالميدان الصحي والرعاية الاجتماعية بشكل عام.

### 2.5. الحالة العائلية لسكان الجماعة

انطلاقا من نتائج آخر إحصاء رسمي عرفته الجماعة سنة 2014 فإن ساكنة الجماعة الترابية أسفي التي تفوق 15 سنة عمرية يهيمن عليها العزاب بنسبة مهمة بلغت حوالي 52% بمجموع تراب الجماعة وقد ارتفعت هذه النسبة لدى الذكور أكثر من الإناث عكس المطلقين والأرامل والذين شكلوا نسبيا أقل مقارنة مع فئة العزاب كما هو موضح في المبيانين المواليين.

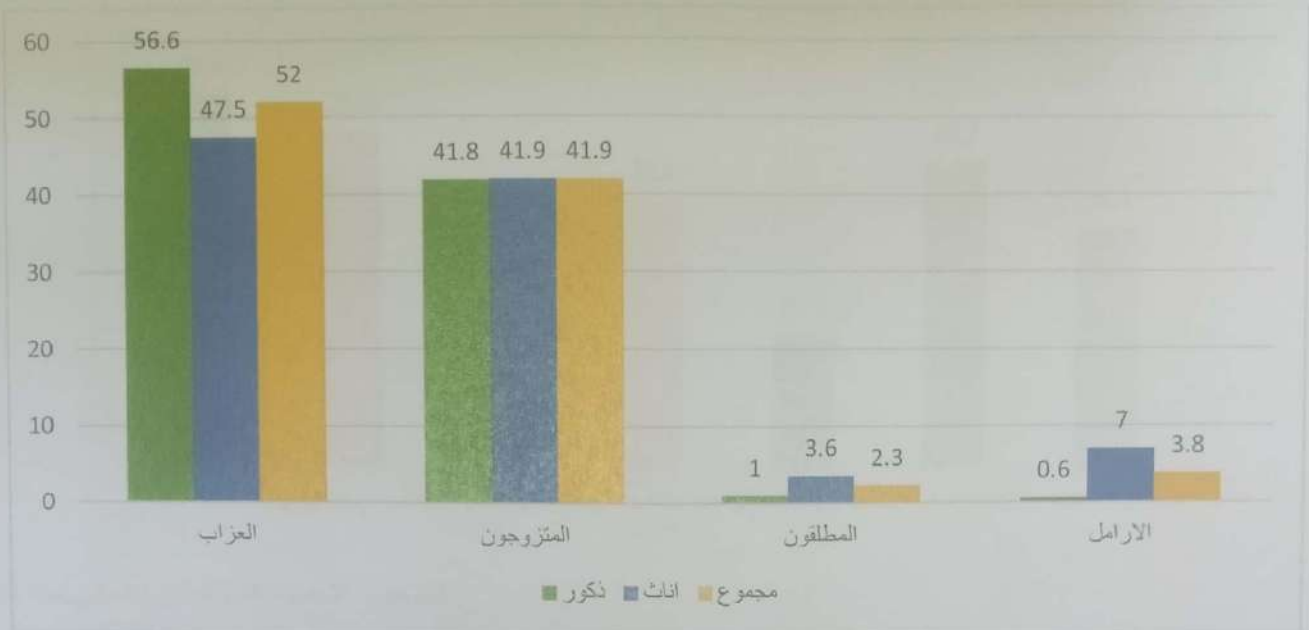
#### مبيان 7: الحالة العائلية لسكان الجماعة الترابية أسفي سنة 2014



المصدر : الإحصاء العام للسكان والسكنى لسنة 2014

#### مبيان 8: الحالة العائلية لسكان الجماعة الترابية أسفي سنة 2014 حسب الجنس

## برنامج عمل جماعة أسفي



المصدر : الإحصاء العام للسكان والسكنى لسنة 2014

### 2.6. متوسط السن عند الزواج الأول

وفي ظل الارتفاع الحاصل على مستوى العزاب بالجماعة لوحظ ارتفاع مماثل على مستوى متوسط السن عند الزواج الأول والذي سجل معدل يقارب 30 سنة على مستوى جماعة أسفي بالنسبة لمجموع الساكنة في حين سجل هذا المعدل ما يقارب 27 سنة بالنسبة للإناث و معدل ما يفوق 33 سنة بالنسبة للذكور كما يوضح المبيان الموالي.

#### مبيان 9: متوسط السن عند أول زواج بجماعة أسفي سنة 2014 (حسب الجنس)



المصدر : الإحصاء العام للسكان والسكنى لسنة 2014

إن المعدل البالغ 29,3 سنة بالجماعة يبقى مرتفعا إذا ما قورن بما هو مسجل على مستوى المجال الحضري لجهة الدار البيضاء سطات وقريبا شيئا ما للمعدل على مستوى المجال الحضري لإقليم أسفي و على مستوى المجال الحضري للمغرب, أما مقارنة مع إقليم أسفي والمستوى الوطني فهو أعلى مما هو مسجل كما يوضح المبيان الموالي.

#### مبيان 10: متوسط السن عند أول زواج بأسفي مقارنة مع باقي المستويات الترابية سنة 2014

## برنامج عمل جماعة أسفي



المصدر : الإحصاء العام للسكان والسكنى لسنة 2014

### 2.7. المؤشر التركيبي للخصوبة

من الملاحظ أن المؤشر التركيبي للخصوبة عرف انخفاضا في العقد الأخير على مستوى الجماعة حيث انتقل من 2 طفل لكل امرأة سنة 2004 إلى 1,8 طفل لكل امرأة سنة 2014 كما يعرف تغيرا على مستوى الإقليم خلال نفس الفترة كما هو موضح في المبيان الموالي:

### مبيان 11: تطور المؤشر التركيبي للخصوبة بالجماعة الترابية أسفي وإقليم أسفي بين سنتي 2004 و 2014



المصدر : الإحصاء العام للسكان والسكنى لسنتي 2004 و 2014

وعند مقارنة المؤشر التركيبي للخصوبة المسجل بالجماعة بالمستويات الترابية الأخرى يتضح أنه الأدنى معدل ويأخذ منحى الوسط القروي لإقليم أسفي كما يبينه المبيان التالي:

### مبيان 12: المؤشر التركيبي للخصوبة بجماعة أسفي مقارنة بباقي المستويات الترابية الأخرى سنة 2014

## برنامج عمل جماعة أسفي



المصدر: الإحصاء العام للسكان والسكنى لسنة 2014

### 2.8. معدل الإعاقة بجماعة أسفي

وصلت نسبة الأشخاص في وضعية إعاقة بالجماعة الترابية أسفي إلى 5,9% من مجموع السكان، وهي تبقى أعلى لدى الإناث حيث تبلغ 6,3% كما يوضح المبيان الموالي.

#### مبيان 13: نسبة الإعاقة بالجماعة الترابية أسفي سنة 2014 حسب الجنس



المصدر: الإحصاء العام للسكان والسكنى لسنة 2014

وعلى العموم تبقى نسبة الإعاقة المسجلة على مستوى الجماعة أكثر مما هو مسجل في باقي المستويات الترابية الأخرى كما هو موضح في المبيان الموالي.

#### مبيان 14: نسبة الإعاقة بجماعة أسفي مقارنة مع باقي المستويات الترابية سنة 2014

## برنامج عمل جماعة أسفي



المصدر: الإحصاء العام للسكان والسكنى لسنة 2014

إن نسب الإعاقة المرتفعة نسبيا مقارنة مع باقي المستويات الترابية الأخرى فإن هذه الفئة في الواقع في حاجة إلى مجموعة من الخدمات الخاصة بها والبرامج التي من خلالها ستمكن من الاندماج بشكل أفضل في المحيطين الاجتماعي والاقتصادي.

وبذلك، تستدعي هذه النسبة من الأشخاص في وضعية إعاقة بذل المزيد من الجهود وذلك من خلال التركيز على العناصر التالية:

- على مستوى الولوجيات :
  - تعميم الولوجيات
  - التعبئة و التحسيس في مجال القوانين الخاصة بالولوجيات
  - تثمين التجارب الرائدة في مجال الولوجيات
- على مستوى التعليم والتكوين والتشغيل
  - إحداث أقسام مدمجة (تراعي جميع أنواع الإعاقة)
  - إحداث مراكز للتكوين والتأهيل
  - توفير اطر متخصصة
  - دعم الأنشطة المدرة للدخل لفائدة هذه الفئات
- على مستوى الصحة والرعاية
  - ضرورة إحداث مراكز للتكفل
  - توفير اطر طبية مختصة في مجال الإعاقة
  - إنشاء مراكز للترويض الطبي.

2.9. معدلات الأمية بجماعة أسفي

شهد معدل الأمية بالجماعة الترابية أسفي تراجعا ملحوظا في السنوات الأخيرة بانتقالها إلى 21.8% سنة 2014، إلا أن هذا المعدل لازال مرتفعا لدى الإناث (29.8%) مقارنة بما هو مسجل لدى الذكور (13.3%)

مبيان 15: معدل الأمية بالجماعة الترابية أسفي 2014



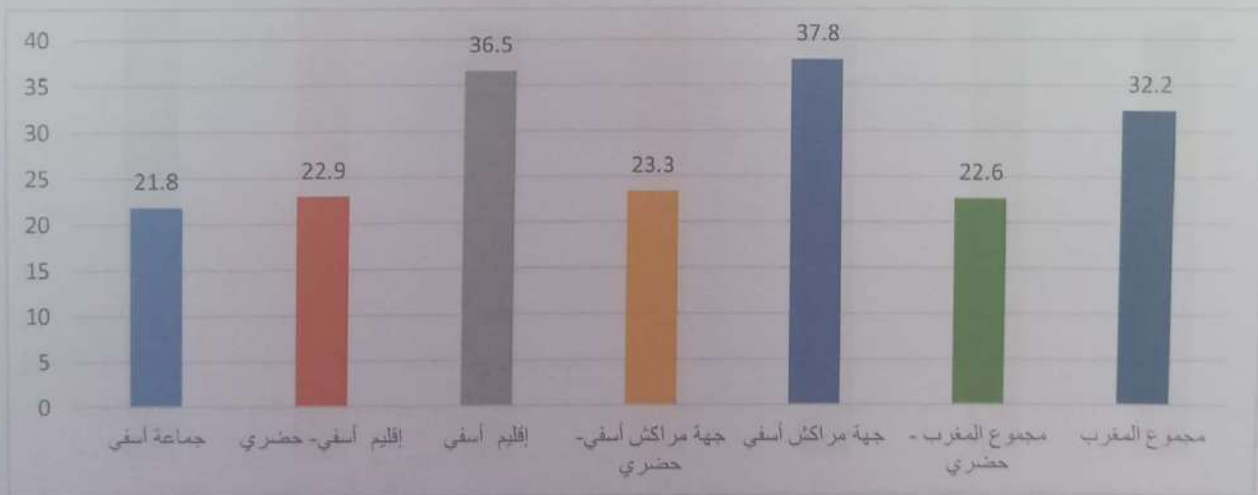
## برنامج عمل جماعة أسفي



المصدر: الإحصاء العام للسكان والسكنى لسنة 2014

ويعتبر هذا المعدل، أقل مما هو مرصود مقارنة مع باقي المستويات الترابية الأخرى. كما هو واضح في المبيان الموالي.

### مبيان 16: معدل الأمية بالجماعة الترابية أسفي مقارنة مع باقي المستويات الترابية الأخرى سنة 2014



المصدر: الإحصاء العام للسكان والسكنى لسنة 2014

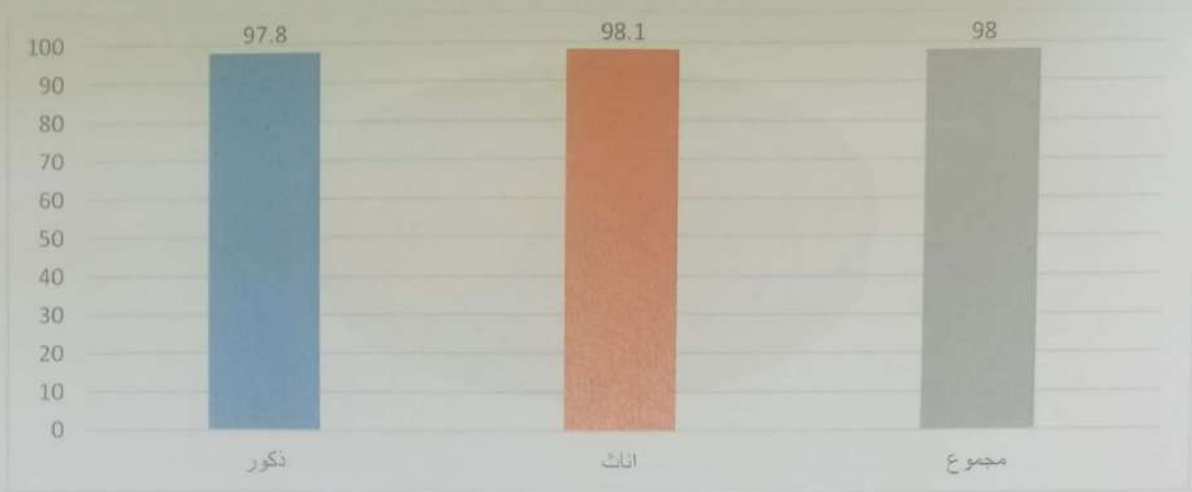
ويمكن أن يفسر الانخفاض المسجل على مستوى معدل الأمية بالمجهودات المبذولة على هذا المستوى فيما يتعلق بتعميم التعليم والوعي المتزايد من قبل الآباء بالانخراط في العملية التعليمية بالنسبة للذكور والإناث والمجهودات المبذولة على مستوى محو الأمية بالجماعة.

### 2.10. نسبة تـمدرس لأطفال الذين تتراوح أعمارهم بين 7-12 سنة بجماعة أسفي

وصلت نسبة تـمدرس لأطفال الذين تتراوح أعمارهم بين 7-12 سنة بالجماعة الترابية أسفي 98% سنة 2014 كما أن هذه النسبة لا تعرف تفاوتاً بين الذكور (97.8%) و الإناث (98.1%) كما هو واضح في المبيان الموالي

### مبيان 17: نسبة تـمدرس لأطفال الذين تتراوح أعمارهم بين 7-12 سنة بالجماعة الترابية أسفي 2014

## برنامج عمل جماعة أسفي



المصدر: الإحصاء العام للسكان والسكنى لسنة 2004 و2014

ويعتبر هذا المعدل، أعلى مما هو مرصود على مقارنة مع باقي المستويات الترابية الأخرى. كما هو واضح في المبيان الموالي.

**مبيان 18: نسبة تـمدرس لأطفال الذين تتراوح أعمارهم بين 7-12 سنة بالجماعة الترابية أسفي مقارنة مع باقي المستويات الترابية الأخرى سنة 2014**



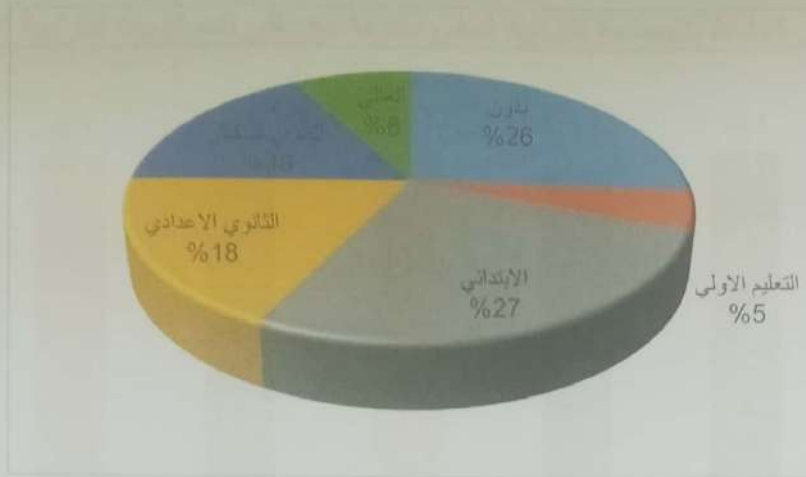
المصدر: الإحصاء العام للسكان والسكنى لسنة 2014

### 2.11. المستوى التعليمي لسكان جماعة أسفي

بالنسبة للمستوى التعليمي لسكان جماعة أسفي فقد أشارت نتائج الإحصاء العام للسكان والسكنى لسنة 2014 إلى أن 26% من الساكنة بدون مستوى دراسي، 27% لهم مستوى ابتدائي، 18% لهم مستوى ثانوي اعدادي، 16% لهم مستوى ثانوي تاهيلي و8% لهم مستوى عالي، كما هو موضح في المبيان الموالي.

**مبيان 19: المستوى التعليمي لسكان جماعة أسفي سنة 2014**

## برنامج عمل جماعة أسفي



المصدر: الإحصاء العام للسكان والسكنى لسنة 2014

### مبيان 20: المستوى التعليمي لساكنة جماعة أسفي 2014 حسب الجنس

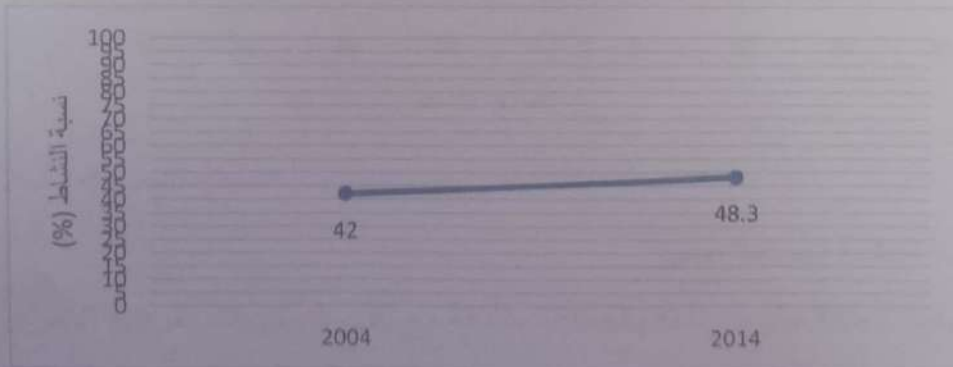


المصدر: الإحصاء العام للسكان والسكنى لسنة 2014

### 2.12 معدلات النشاط بجماعة أسفي

شهد معدل النشاط بالجماعة الترابية أسفي تطورا ملحوظا في العقد الأخير، فقد انتقل هذا المعدل من 42% سنة 2004 إلى 48.3% سنة 2014، كما هو موضح في المبيان الموالي.

### مبيان 21: تطور نسبة النشاط بجماعة أسفي 2014-2004

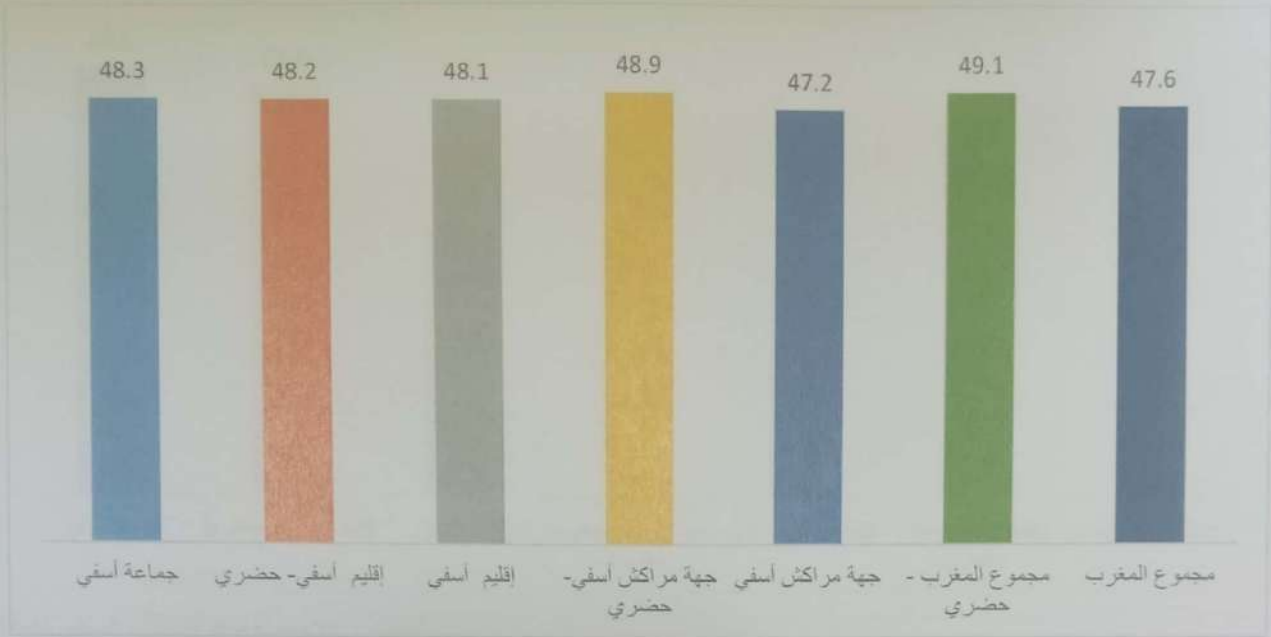


المصدر: الإحصاء العام للسكان والسكنى لسنة 2004 - 2014

وعلى الرغم من هذا الارتفاع فمعدل النشاط بالجماعة بوضاهي تقريبا سنة 2014 المستويات الترابية الحضرية و يبقى مرتفعا عند الإناث مقارنة بالمستويات الترابية الأخرى كما هو موضح في المبيانين المواليين:

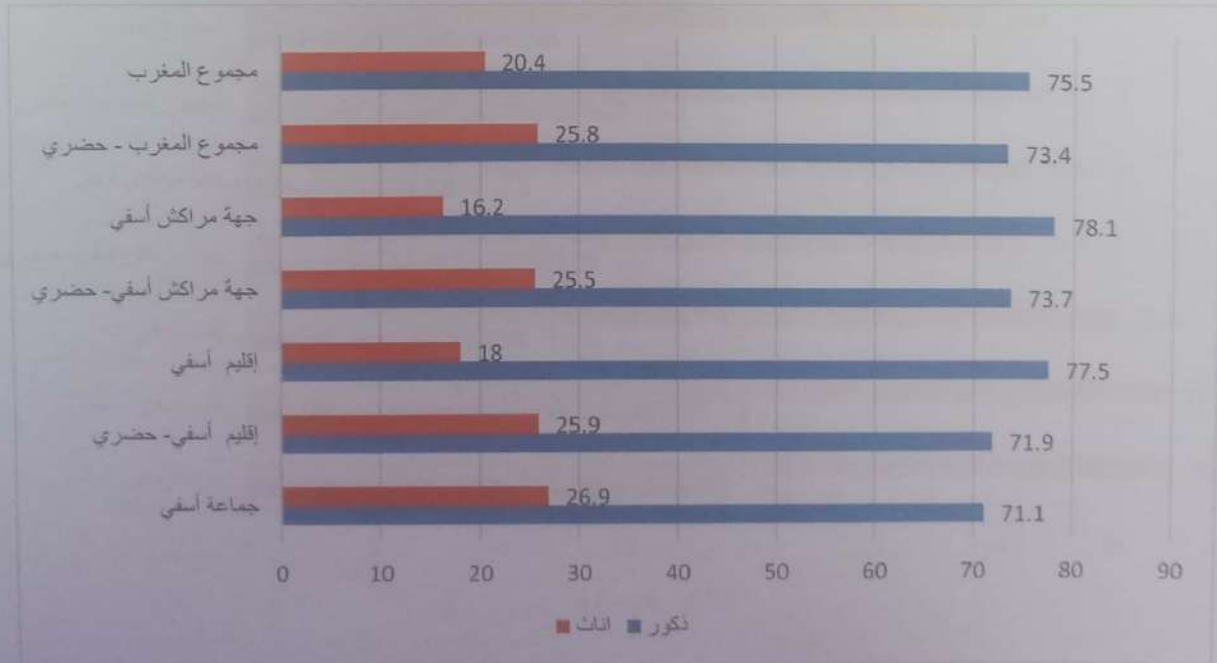
## برنامج عمل جماعة أسفي

**مبيان 22: معدل النشاط بالجماعة الترابية أسفي مقارنة مع باقي المستويات الترابية الأخرى - 2014**



المصدر: الإحصاء العام للسكان والسكنى لسنة 2014

**مبيان 23: معدل النشاط بالجماعة الترابية أسفي مقارنة مع باقي المستويات الترابية الأخرى حسب الجنس**



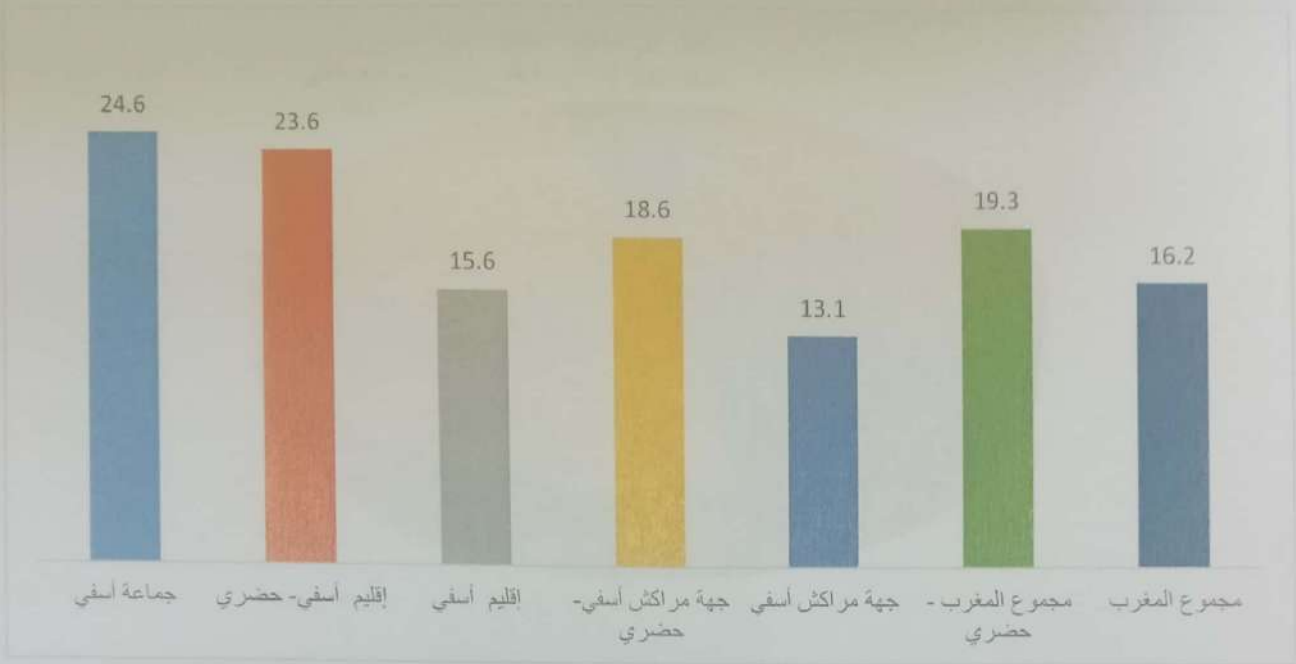
المصدر: الإحصاء العام للسكان والسكنى لسنة 2014

### 2.13. معدلات البطالة بجماعة أسفي

من الملاحظ أن نسبة البطالة تبقى مرتفعة بالجماعة مقارنة مع باقي المستويات الترابية الأخرى كما هو موضح في المبيان الموالي.

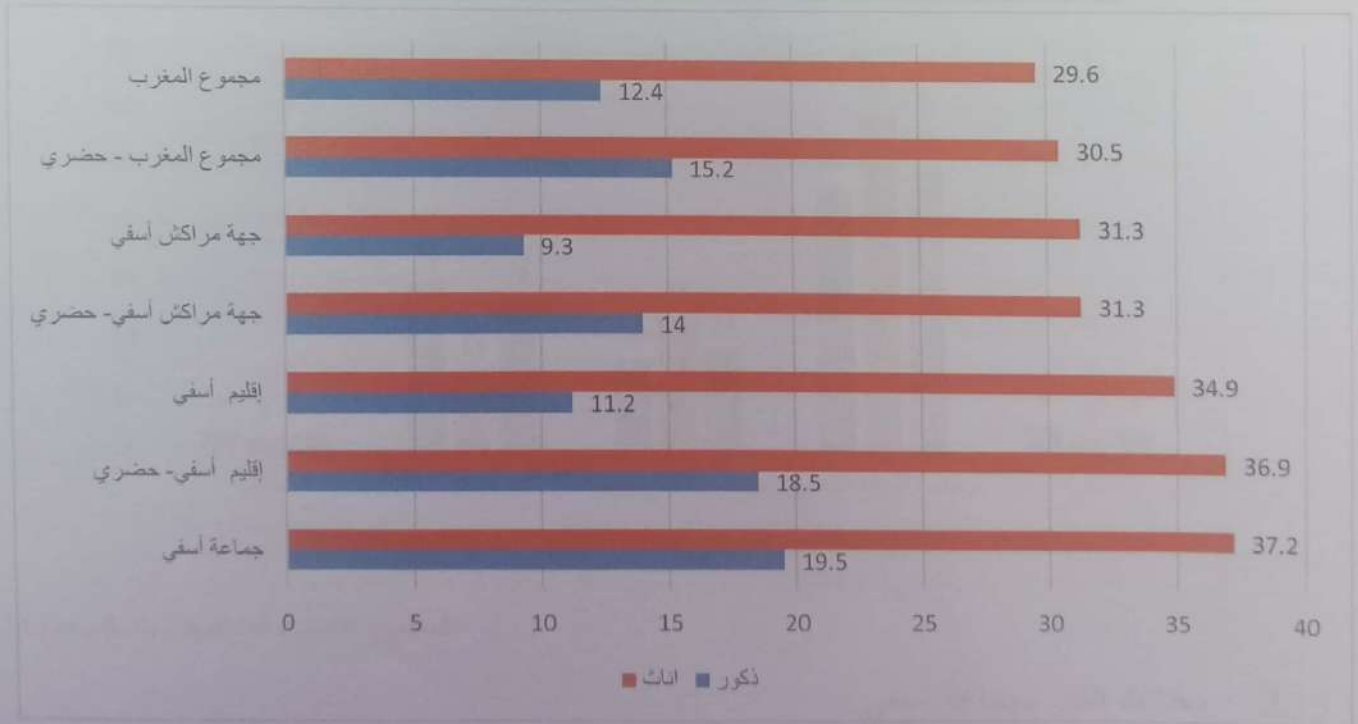
**مبيان 24: معدل البطالة بالجماعة الترابية أسفي مقارنة مع باقي المستويات الترابية الأخرى**

## برنامج عمل جماعة أسفي



المصدر: الإحصاء العام للسكان والسكنى لسنة 2014

### مبيان 25: معدل البطالة بالجماعة الترابية أسفي مقارنة مع باقي المستويات الترابية الأخرى حسب الجنس

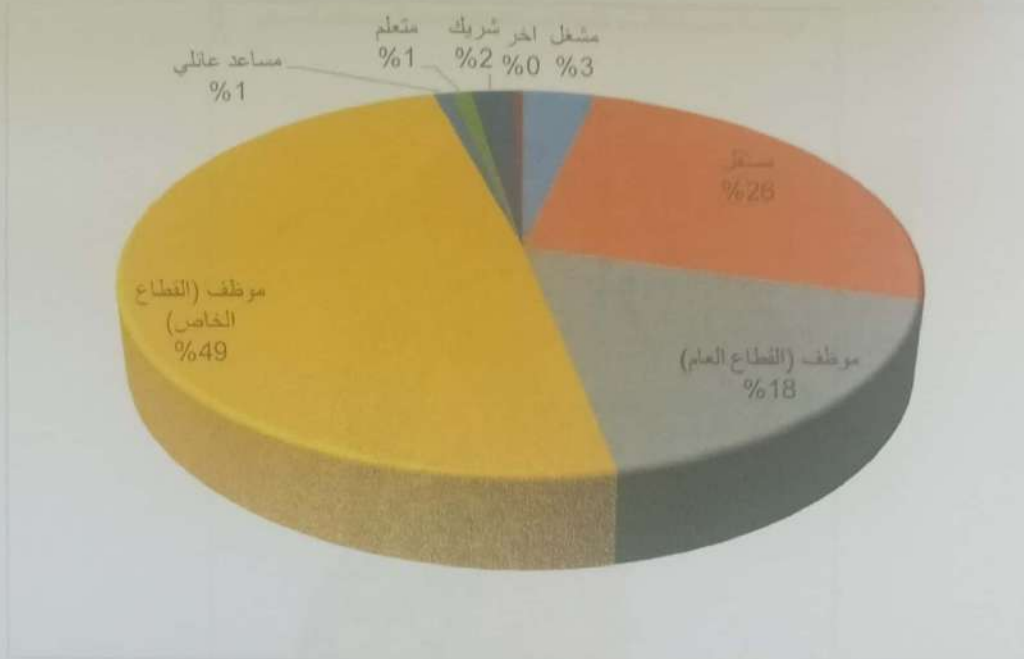


المصدر: الإحصاء العام للسكان والسكنى لسنة 2014

### 2.14. الوضعية السوسيو مهنية لسكان جماعة أسفي

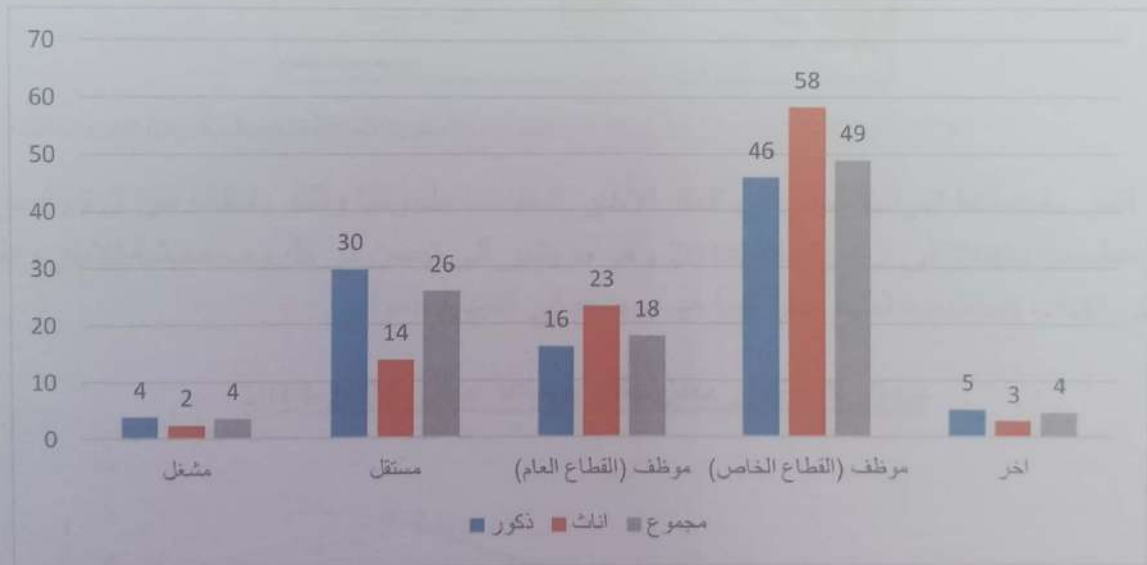
بالنسبة لطبيعة الأنشطة المزاولة من قبل الساكنة النشيطة بالجماعة فقد أشارت نتائج الإحصاء العام للسكان والسكنى لسنة 2014 إلى أن النسبة الأهم من هؤلاء عبارة عن موظفي القطاع الخاص (49%) متبوع بالمستقلين (26%) وموظفي القطاع العام (18%) كما هو موضح في المبيان الموالي.

### مبيان 26: الوضعية السوسيو مهنية لسكان جماعة أسفي 2014



المصدر: الإحصاء العام للسكان والسكنى لسنة 2014

### مبيان 27: الوضعية السوسيو مهنية لسكان جماعة أسفي 2014 حسب الجنس



المصدر: الإحصاء العام للسكان والسكنى لسنة 2014

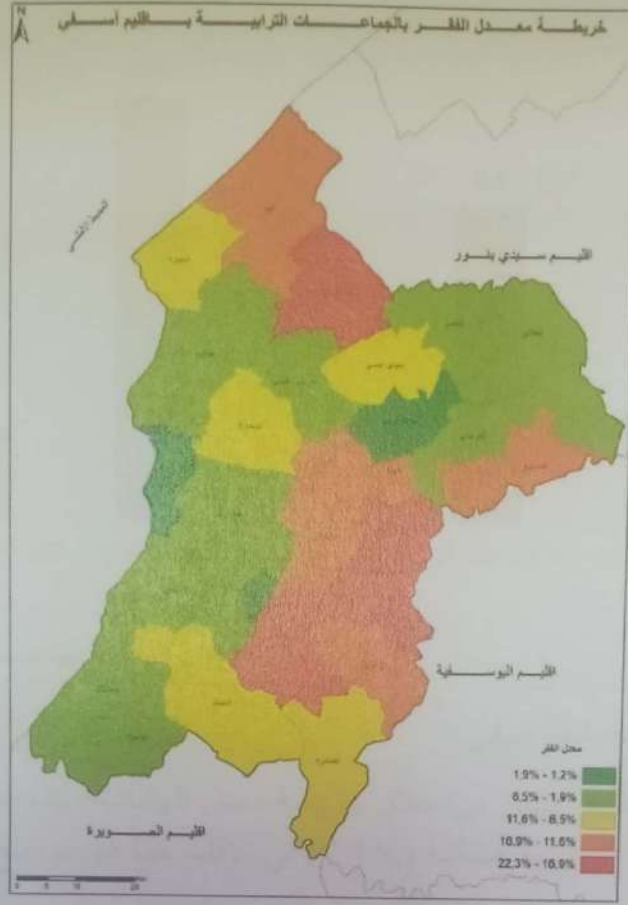
### 2.15. معدلات الفقر بجماعة أسفي

يتبين من خلال خريطة معدل الفقر<sup>1</sup> بالجماعات الترابية بإقليم أسفي سنة 2014 أن جماعة أسفي تسجل أقل نسبة فقر في الإقليم (1.2%) بعد جماعة جمعة اسحايم (1.3%) و سبت كزولة (1.9%) كما هو موضح في الخريطة المولية:

#### خريطة 2: خريطة معدل الفقر بالجماعات الترابية بإقليم أسفي سنة 2014

<sup>1</sup> معدل الفقر: النسبة المئوية للسكان الذين تقل نفقاتهم عن عتبة الفقر التي تشكل من مكونين، المكون الغذائي الذي يعادل كلفة سلة غذائية تضمن الحد الأدنى من الحراريات (1984) وحدة حرارية للفرد في اليوم) حسب معيار منظمة الأغذية والزراعة والمنظمة العالمية للصحة، ومكون غير غذائي يعادل كلفة سلة المواد غير الغذائية المقتناة من طرف الأسر التي تتوفر على الحد الأدنى الغذائي، حسب المقاربة المعتمدة من طرف البنك الدولي. وارتكز تحيين عتبة الفقر النسبي على بنية السكان والمعطيات حول التخنية ونفقات الأسر المستخلصة من البحث حول الاستهلاك لسنة 2014 ما قيمته 4467 درهم للفرد في السنة بالوسط الحضري و 4312 درهم للفرد في السنة في الوسط القروي.

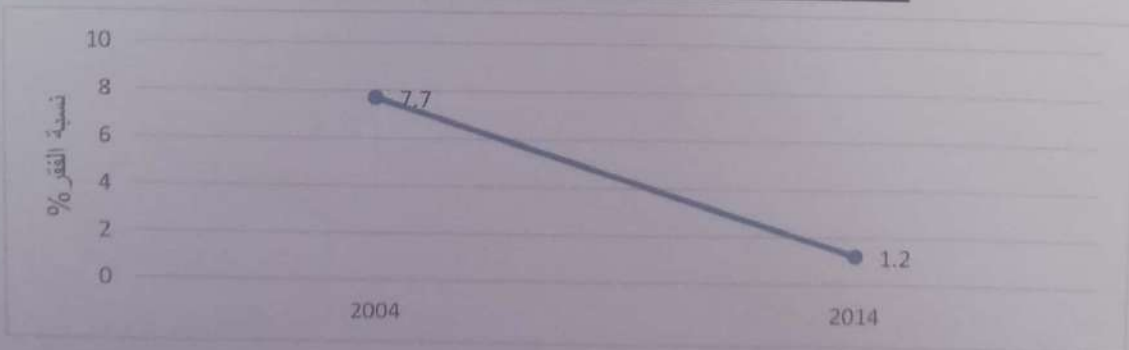
## برنامج عمل جماعة أسفي



المصدر : المندوبية السامية للتخطيط (خريطة الهشاشة لسنة 2014)

شهد معدل الفقر بالجماعة الترابية أسفي في العقد الأخير انخفاضا ملحوظا وذلك بانتقاله من 7.7% من مجموع سكان الجماعة سنة 2004 إلى 1.2% سنة 2014 وهو ما يشير إلى تحسن في ظروف معيشة الأسر والقدرة على تجاوز بعض الفئات المجتمعية لعتبة الفقر كما هو موضح في المبيان الموالي:

### مبيان 28: تطور معدل الفقر بجماعة أسفي 2004-2014



المصدر : المندوبية السامية للتخطيط (خريطة الفقر و الهشاشة لسنوات 2004-2014)

ويبقى معدل الفقر على العموم منخفضا بمجموع الجماعة الترابية أسفي مقارنة مع باقي المستويات الترابية الأخرى الا فيما يخص المجال الحضري بجهة مراكش - أسفي كما هو موضح في المبيان الموالي.

### مبيان 29: معدل الفقر بجماعة أسفي مقارنة مع باقي المستويات الترابية سنة 2014



المصدر : المندوبية السامية للتخطيط (خريطة الفقر والهشاشة لسنة 2014)

## 2.16. معدلات الهشاشة بجماعة أسفي

وكما هو الشأن بالنسبة لمعدل الفقر يتبين من خلال خريطة معدل الهشاشة<sup>2</sup> بالجماعات الترابية بإقليم أسفي سنة 2014 أن جماعة أسفي تسجل أقل نسبة هشاشة (7.1%) في الإقليم كما هو موضح في الخريطة المرفقة:

### خريطة 3: خريطة معدل الهشاشة بالجماعات الترابية بإقليم أسفي سنة 2014

<sup>2</sup> معدل الفقر: النسبة المئوية للسكان الذين تقل نفقاتهم عن عتبة الفقر التي تتشكل من مكونين، المكون الغذائي الذي يعادل كلفة سلة غذائية تضمن الحد الأدنى من الحرايات (1984) وحدة حرارية للفرد في اليوم) حسب معيار منظمة الأغذية والزراعة والمنظمة العالمية للصحة، ومكون غير غذائي يعادل كلفة سلة المواد غير الغذائية المقنتاة من طرف الأسر التي تتوفر على الحد الأدنى الغذائي، حسب المقاربة المعتمدة من طرف البنك الدولي. وارتكز تحيين عتبة الفقر النسبي على بنية السكان والمعطيات حول التغذية ونفقات الأسر المستخلصة من البحث حول الاستهلاك لسنة. وقد بلغت هذه العتبة سنة 2014 ما قيمته 4467 درهم للفرد في السنة بالوسط الحضري و4312 درهم للفرد في السنة في الوسط القروي.